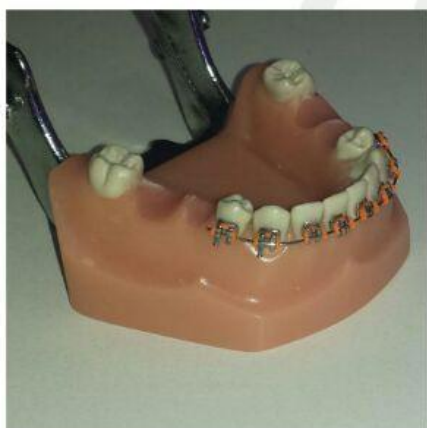


NOTA TÉCNICA 9.14

Preparo Pré-Tomográfico conceito Bioparts Implantes Parciais Com Aparelho Ortodôntico

Passo 1a:



Indicado para casos de implantes parciais onde o paciente está utilizando um aparelho ortodôntico fixo.

Passo 1b:



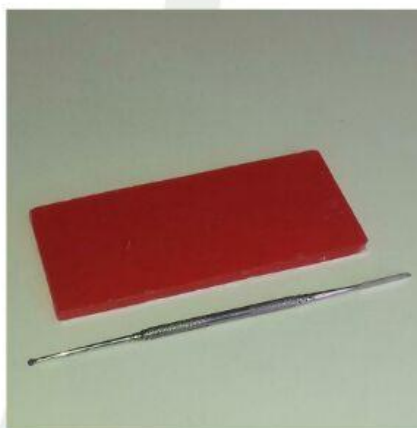
Os brackets e o fio normalmente dificultam a moldagem, esta é uma sugestão de técnica para cirurgia guiada.

Passo 2:



Remova o fio ortodôntico do arco do paciente com cuidado. Desta forma moldaremos o paciente como será operado, isto é, sem fio.

Passo 3a:



Com cera utilidade e uma espátula lecron, retire um pedaço de cera suficiente para cobrir os brackets do paciente

NOTA TÉCNICA 9.14

Preparo Pré-Tomográfico conceito Bioparts Implantes Parciais Com Aparelho Ortodôntico

Passo 3b:



Colocar a tira de cera utilidade cobrindo os brackets com um pouco de excesso para vestibular e para cervical dos dentes.

Passo 3c:



Evitar colocar cera na vestibular acima dos brackets e na oclusal dos dentes, pois nessa região o material de moldagem não distorce.

Passo 4:



Moldagem com a moldeira de plástico somente com o material denso da silicona de condensação (Optosil-Xantoprem).

Passo 5a:



Ao se remover a moldagem do paciente, normalmente uma grande quantidade de cera utilidade é trazida junto.

NOTA TÉCNICA 9.14

Preparo Pré-Tomográfico conceito Bioparts Implantes Parciais Com Aparelho Ortodôntico

Passo 5b:



Remover toda a cera utilidade da moldagem. Neste momento vemos o espaço criado pelo alívio da cera na vestibular dos dentes.

Passo 6a:



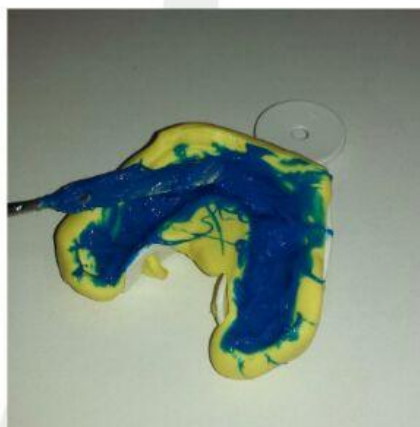
Após a remoção da moldagem com material denso, um pouco de cera fica presa nos brackets do paciente.

Passo 6b:



Remover também toda a cera utilidade dos brackets do paciente.

Passo 7a:



Colocar o material fluido na moldeira, com um **certo excesso** para preencher a área de alívio causada pela cera. (Optosil-Xantoprem)

NOTA TÉCNICA 9.14

Preparo Pré-Tomográfico conceito Bioparts Implantes Parciais Com Aparelho Ortodôntico

Passo 7b:



Reembasar o paciente com o material de moldagem fluido. Agora **sem qualquer** cera de alívio nos brackets.

Passo 7c:



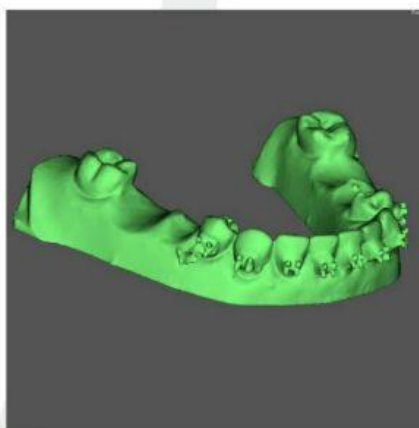
Ao remover a moldeira, o material fluido é mais resiliente e a distorção causada pelos brackets **é bem menor**.

Passo 7d:



Os brackets "**rasgam**" pouco a silicona fluida. A distorção será sempre em **direção cervical** o que não alterará a adaptação da guia

Passo 8:



Após a tomografia realizada e convertida, a imagem no Dentslice ficará parecida com esta acima.